

端部稍膨大并具阳茎刺丛；囊形突不发达。

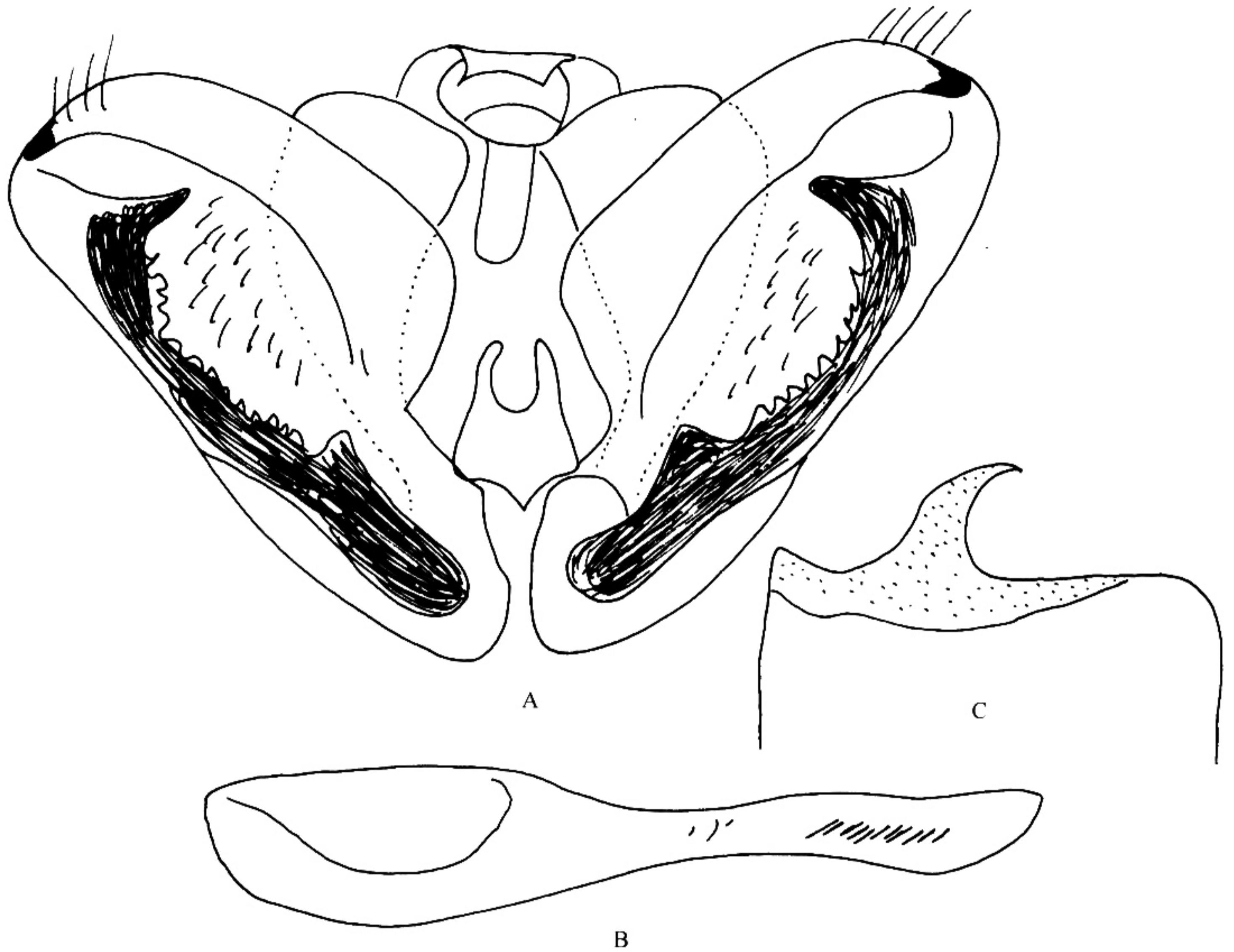


图 35 淡红钩翅舟蛾 *Gangarides rufinus* Schintlmeister 的雄性外生殖器 (B. 阳茎; C 第 8 背板)

观察标本：云南福贡 1 ♂，1999.V.12。

分布：云南（福贡、景东）；泰国，越南，缅甸。

(22) 黄钩翅舟蛾 *Gangarides flavescens* Schintlmeister, 1997 (图 36, 图版 II : 14)

*Gangarides flavescens* Schintlmeister, 1997, *Entomofauna*, Suppl. 9 : 54.

体长约 30 mm；翅展 ♂ 约 70 mm，♀ 约 80 mm。全身和前翅黄绿色满布褐色鳞片。前翅具清晰的暗褐色横线 5 条，亚基线波浪形，内线在中室前外曲，随后几乎垂直于后缘，中线在横脉外曲，外线在  $R_5$  脉弯曲，随后斜伸达后缘的白点处，亚端线波浪形内衬明亮边，横脉纹为 1 个白点；外缘平滑。后翅灰黄褐色，具 1 模糊暗褐色外带。

**雄性外生殖器：**第 8 节背片端缘有 1 个板状突起，第 8 腹板端缘几乎呈三角形，只是顶角较圆；无颞形突；背兜两侧变宽，叶形；抱器瓣三角形，背缘略呈波浪形，近中部骨质增厚呈角形突起，腹缘有 3 枚几乎等大的刺突；阳茎长，基部特别膨大，亚端部

稍膨大并具阳茎刺丛；囊形突不发达。

观察标本：海南尖峰岭 1♀，1981.XI.26，保亭 1♂，1973.V.24

分布：海南（尖峰岭、保亭）、四川（乐山）；越南。

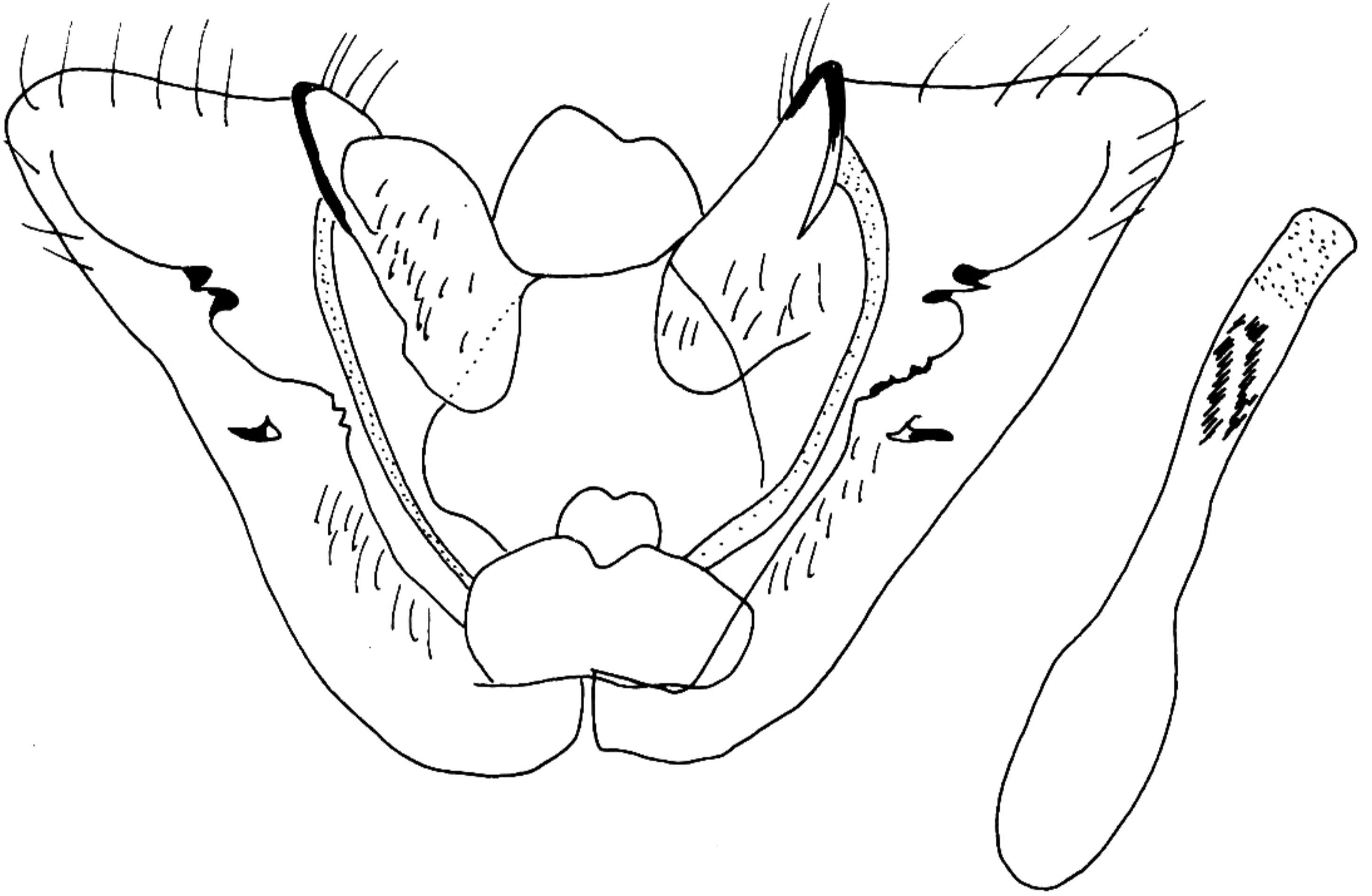


图 36 黄钩翅舟蛾 *Gangarides flavescens* Schintlmeister 的雄性外生殖器

(23) 带纹钩翅舟蛾 *Gangarides vittipalpis* (Walker, 1869) (图 37, 图版 I: 12)

*Lonomia vittipalpis* Walker, 1869, *Charact. undescr. Lepid. Heterocera*: 90.

体长 24~30 mm；翅展♂ 60~70，♀ 72~86 mm。全身和前翅灰黄色满布褐色鳞片，头顶、胸部背面和前后翅带浅朱红色。前翅具清晰的暗褐色横线 5 条，亚基线波浪形，内线在中室前外曲，随后几乎垂直于后缘，中线在横脉外曲，外线在 R<sub>5</sub> 脉弯曲，随后斜伸达后缘的白点处；亚端线波浪形内衬明亮边，其外方的整个外区均匀地呈褐色；横脉纹为 1 个白点；外缘波浪形，Cu<sub>1</sub> 脉突出程度比其他脉多。后翅灰黄色有浓密的浅红色短毛，外缘浅褐色。

**雄性外生殖器：**第 8 节背片端缘中央深凹，凹陷两侧向后尖出；第 8 腹板端缘半圆形；无颞形突；背兜两侧变宽，叶形；抱器瓣狭长形，基部宽，端部 3/4 窄，背缘基部有 1 枚牛角形突起，腹缘无突起，仅末端尖出；阳茎端基环有 1 对细长的突起；阳茎细长，无阳茎刺。